



Mesures agroenvironnementales et climatiques (MAEC) surfaciques

Région Pays de la Loire

Notice d'information du territoire

« BV de la Vie et du Jaunay »

PY_VLJE

Campagne 2026

Les mesures agroenvironnementales et climatiques (MAEC) constituent un des outils majeurs de l'architecture environnementale de la politique agricole commune (PAC) pour :

- Accompagner le changement de pratiques agricoles afin de répondre à des enjeux environnementaux identifiés à l'échelle des territoires ;
- Maintenir des pratiques favorables sources d'aménités environnementales là où il existe un risque de disparition ou d'évolution vers des pratiques moins vertueuses.

Les MAEC concourent ainsi pleinement à l'accompagnement des systèmes d'exploitation dans la voie de la performance économique, environnementale et sociale et dans leur projet de transition agro-écologique.

Cette notice présente l'ensemble des MAEC proposées sur le territoire « BV de la Vie et du Jaunay » au titre de la campagne PAC 2026. **Lisez cette notice attentivement avant de remplir votre demande d'engagement en MAEC.**

En complément, vous pouvez consulter la notice nationale d'information sur les MAEC et les aides à l'agriculture biologique pour la programmation PAC 2023-2027, disponible sous Télépac¹.

Les bénéficiaires de MAEC doivent respecter, comme pour les autres aides de la PAC, les exigences de la conditionnalité présentées et expliquées dans les différentes fiches conditionnalité qui sont à votre disposition sous Télépac.

¹ <https://www.telepac.agriculture.gouv.fr>

1 CONTACTS

Pour toute information complémentaire, contactez la structure animatrice du territoire :

Syndicat Mixte des Marais, de la Vie, du Ligneron et du Jaunay

2 impasse de l'Aurore, ZAE du Soleil Levant

85800 GIVRAND

HACKER Laetitia

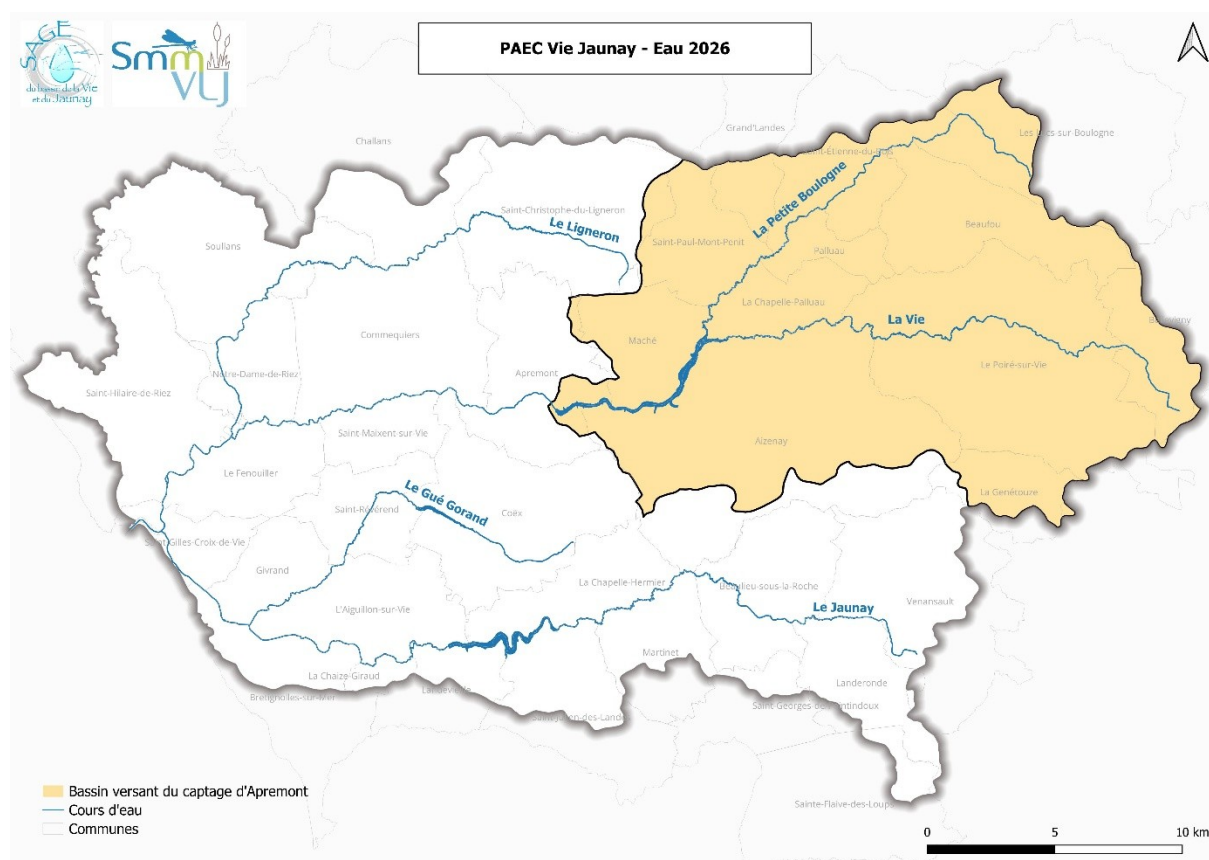
Chargée de mission agro-environnement

07 87 13 67 30

laetitia.hacker@vie-jaunay.com

2 PÉRIMÈTRE DU TERRITOIRE « BV DE LA VIE ET DU JAUNAY » ET CONDITIONS D'ACCÈS AUX MAEC

Le territoire « BV de la Vie et du Jaunay » est situé au Nord-Ouest de la Vendée. A partir de la campagne 2026, il correspond au bassin versant du captage prioritaire d'Aprémont.



Il s'étend sur 27 882 ha et concerne 14 communes dont 2 intégralement :

Nom de la commune	Code INSEE	Inclusion dans le périmètre du PAEC	Surface en ha comprise dans le périmètre du PAEC	% de la commune comprise dans le périmètre du PAEC
Aizenay	85003	partiellement	6 223	76%
Apremont	85006	partiellement	387	13%
Beaufou	85015	partiellement	2 778	99%
Bellevigny	85019	partiellement	1 390	36%
Grand'Landes	85102	partiellement	606	30%
La Chapelle-Palluau	85055	totalelement	1 303	100%
La Genétouze	85098	partiellement	933	70%
Les Lucs-sur-Boulogne	85129	partiellement	6 865	95%
Le Poiré-sur-Vie	85178	partiellement	1 253	23%
Maché	85130	partiellement	1 693	93%
Palluau	85169	totalelement	756	100%
Saint-Christophe-du-Ligneron	85204	partiellement	216	5%
Saint-Étienne-du-Bois	85210	partiellement	1 779	60%
Saint-Paul-Mont-Penit	85260	partiellement	1 653	98%

Sur ce territoire, la Commission Locale de l'Eau a défini, dans le Schéma d'Aménagement et de Gestion des Eaux (SAGE), des objectifs de reconquête de la qualité des eaux et des milieux aquatiques du bassin versant. Elle a mis en place, avec ses partenaires, un Contrat Territorial Eau permettant de mobiliser des financements pour atteindre ces objectifs. Les MAEC s'inscrivent en synergie de ces outils en particulier sur le secteur stratégique pour la reconquête de la qualité des eaux en lien avec la production d'eau potable : le bassin versant d'alimentation du barrage d'Apremont, captage prioritaire,

Les mesures ouvertes sur ce territoire sont dites « systèmes », seules les exploitations dont au moins une parcelle se situe dans le territoire la première année d'engagement sont éligibles.

3 RÉSUMÉ DU DIAGNOSTIC AGROENVIRONNEMENTAL DU TERRITOIRE

L'enjeu principal est la reconquête de la qualité de l'eau.

La retenue d'Apremont sert principalement à l'adduction en eau potable. L'exploitation de ressource en eau superficielle est caractéristique du département de la Vendée (90% de l'eau potable provient des ressources en eau superficielle). Cela montre l'importance de la ressource de cette retenue à usage de production d'eau potable pour le territoire et ses activités économiques.

Longtemps problématiques, les nitrates sont aujourd'hui « maîtrisés » à l'échelle du SAGE Vie et Jaunay. On les retrouve dans les retenues d'eau potable à des concentrations ne dépassant pas la norme de 50 mg/L sur les 15 dernières années.

Cela s'explique par le fait que les acteurs locaux (Vendée Eau, Chambre d'agriculture, partenaires agricoles, agriculteurs, collectivités, Syndicat Mixte...) ont parfaitement saisi la question de la qualité des eaux (en particulier celle du nitrates), depuis plus d'une vingtaine d'année. Depuis lors, de nombreux programmes se sont succédés et ont permis de mener des actions en vue de la réduction des nitrates dans les retenues et cours d'eau. Par ailleurs, l'assolement dominé par les prairies (45%), peut expliquer cette baisse des nitrates.

Néanmoins, il convient d'être toujours vigilant, puisque l'on peut toujours observer des pics autour des 40mg/l pour la retenue d'Apremont. De plus, au regard du SDAGE Loire-Bretagne et des risques d'eutrophisation des eaux douces et marines, il est nécessaire de poursuivre les actions menées afin de confirmer la tendance à la baisse des nitrates dans les eaux.

A l'opposé des nitrates, on retrouve les molécules pesticides avec ou sans leurs métabolites qui constituent un enjeu prégnant pour le territoire. En effet, de nombreuses molécules pesticides sont retrouvées dans la retenue d'Apremont : Prosulfocarbe - Aminotriazole – Bentazone – Glyphosate – Métobromuron – 2- hydroxy atrazine – Nicosulfuron – AMPA – Mésotrione – Boscalid – Metolachlor ESA – Phtalimide.

Ces molécules rendent le territoire vulnérable. L'objectif à long terme est donc, pour les produits phytosanitaires, de reconquérir la qualité de l'eau en ayant une eau brute avec des valeurs par molécule inférieure à 0.1 µg/L (norme pour les eaux traitées) et de réduire fortement les molécules préoccupantes.

Sur le territoire du PAEC Vie et Jaunay - Eau, les systèmes de production sont largement orientés vers la polyculture élevage, en bovin allaitant notamment ou laitier avec une part plus ou moins importante de céréales. On note aussi la présence d'élevages hors-sol tels que des volailles, porcs...

Afin de limiter l'érosion et le transfert des herbicides et des nitrates dans les eaux de surface et face au risque de développement des cultures à la place des prairies, des MAEC sont proposées afin d'aider au maintien et au confortement des systèmes herbagers, d'inciter à la création de prairies, à diversifier les cultures et réduire de l'utilisation des pesticides, notamment des herbicides.

4 LISTE DES MAEC PROPOSÉES SUR LE TERRITOIRE

Le cahier des charges de chaque MAEC intègre une obligation de réaliser avant l'engagement un **diagnostic agroenvironnemental de l'exploitation** (avec un plan de gestion pour certaines MAEC).

Les **MAEC proposées sont des mesures « systèmes »** pour lesquelles l'exploitant doit obligatoirement demander à engager au moins 90 % des surfaces éligibles à la MAEC de son exploitation.

Liste des MAEC proposées :

Type de couvert et/ou habitat visé	Code de la mesure	Type de mesure	Objectifs de la mesure	Montant en €/ha/an	Niveau de plafond
Terres arables et prairies des éleveurs	PY_VLJE_HBV1	Système	Améliorer l'autonomie fourragère des élevages et limiter l'érosion et le transfert des herbicides et des nitrates dans les eaux de surfaces.	121 €	Niv 1 Evolution : 8 000 € Maintien : 6 000 €
Terres arables et prairies des éleveurs	PY_VLJE_HBV2	Système	Améliorer l'autonomie fourragère des élevages et limiter l'érosion et le	177 €	Niv 2 Evolution : 10 000 €

Type de couvert et/ou habitat visé	Code de la mesure	Type de mesure	Objectifs de la mesure	Montant en €/ha/an	Niveau de plafond
			transfert des herbicides et des nitrates dans les eaux de surfaces.		Maintien : 7 000 €
Terres arables et prairies des éleveurs	PY_VLJE_HBV3	Système	Améliorer l'autonomie fourragère des élevages et limiter l'érosion et le transfert des herbicides et des nitrates dans les eaux de surfaces.	233 €	Niv 3 Evolution : 12 000 € Maintien : 8 000 €
Terres arables	PY_VLJE_FER6	Système	Limiter la contamination des eaux de surfaces par des pesticides et des nitrates.	212 €	Niv 2 10 000 €

Pour les MAEC « Herbivores - HBV », la progression du taux d'herbe est prise en compte pour la définition du plafond par exploitation :

- le dossier est considéré en « maintien » si le taux d'herbe à l'entrée (pour la campagne N-1 ou la campagne N) est supérieur ou égal au taux d'herbe à atteindre en année 3 ;
- le dossier est considéré en « évolution » si le taux d'herbe à l'entrée (pour la campagne N-1 et la campagne N) est inférieur au taux d'herbe à atteindre en année 3.

Les MAEC sont cofinancées par des crédits européens (FEADER) et nationaux (MAASA, AELB). Les modalités de financement envisagées pour les MAEC 2026 en Pays de la Loire sont les suivantes :

Financier	Part prévue dans le financement des mesures
Crédits européens (FEADER)	80%
Crédits nationaux (MAASA, AELB)	20%

Cette notice d'information du territoire « BV de la Vie et du Jaunay » est complétée par les notices spécifiques à chacune de ces mesures, incluant les cahiers des charges à respecter. L'ensemble de ces notices est mis à disposition sur le site internet de la DRAAF des Pays de la Loire.

5 MONTANTS D'ENGAGEMENT MINIMUM ET MAXIMUM

L'engagement dans une ou plusieurs MAEC de ce territoire est possible uniquement dans le cas où cet engagement représente, au total, un montant annuel supérieur ou égal à 300 euros. Si ce montant minimum n'est pas respecté lors de la demande d'engagement en première année, celle-ci sera irrecevable.

Par ailleurs, le montant de l'engagement est susceptible d'être plafonné selon les modalités d'intervention des financeurs présentés dans le tableau ci-dessus. Les plafonds sont précisés dans la notice spécifique de chaque mesure. Si ce montant maximum est dépassé, la demande devra être modifiée.

6 CRITÈRES DE PRIORISATION DES DOSSIERS

Les critères de priorisation permettent de classer les demandes d'aide lorsque le nombre de demandeurs éligibles est supérieur aux capacités de financement. Dans ce cas, les dossiers sont engagés par ordre de priorité en fonction des critères définis.

Si le budget n'est pas suffisant pour engager tous les dossiers de ce PAEC, les dossiers sont priorisés selon le type de MAEC engagée :

Priorité	Code mesure
A	HBV3 « Evolution »
B	HBV2 « Evolution »
C	HBV1 « Evolution »
D	Eau : FER6
E	HBV3 « Maintien »
F	HBV2 « Maintien »
G	HBV1 « Maintien »

Si une priorisation est nécessaire dans une catégorie ci-dessus, elle sera établie selon le taux d'herbe dans la SAU en 2026 : plus ce taux d'herbe est élevé plus le dossier est prioritaire.

7 COMMENT FAIRE LA DEMANDE D'ENGAGEMENT POUR UNE NOUVELLE MAEC ?

Pour vous engager dans une MAEC en 2026, vous devez obligatoirement déposer une demande d'aide avant le 15 mai 2026 lors de votre déclaration PAC dans Télépac :

- En cochant la case correspondant aux MAEC 2023-2027 à l'étape « Demande d'aides » ;
- En dessinant les éléments graphiques pour lesquels une aide est demandée (éléments surfaciques, linéaires ou ponctuels) à l'étape « RPG MAEC/BIO », selon les instructions

figurant dans la notice explicative de la télédéclaration des MAEC², en précisant le code de la mesure demandée ;

Pour les exploitations ayant des engagements en cours dans la **programmation 2015-2022**, il convient de le déclarer dans le formulaire de demande d'aide.

Pour les mesures présentant des exigences liées aux effectifs animaux (nombre d'UGB, chargement...), vous devez déclarer les effectifs animaux autres que bovins dans l'écran correspondant sur Télépac, afin que la DDT(M) soit en mesure de calculer le chargement ou les effectifs animaux de votre exploitation.

² Disponible sur Télépac : <https://www.telepac.agriculture.gouv.fr>